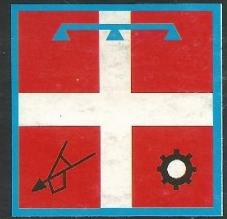


Asociación Familia  
Piemontesa de San Francisco



# XV Aniversario del Monumento Nacional al Inmigrante Piemontes



San Francisco - Córdoba - República Argentina



# Comisión Directiva

**PRESIDENTE:**

Rafael Macchieraldo

**VICE PRESIDENTE:**

Francisco I. Giletta

**SECRETARIO GENERAL:**

Graziano Lardone

**PRO SECRETARIO:**

Hugo Ribba

**SECRETARIO DE ACTAS:**

Eliseo Bergero

**TESORERO:**

Mario Pincioli

**PRO TESORERO:**

Erde Gastaldi

**VOCALES TITULARES:**

Nelso Ballatore  
Oscar Cambursano  
Carlos Cerino  
Maria Isabel Favaro  
Elda G. deMacchieraldo  
Walter Varetto

**VOCALES SUPLENTES:**

Eres Alisio  
Italo Balbo  
Carlos Galoppo

**TRIBUNAL DE CUENTAS:**

Juan Carlos Bruno  
José Blengini

**TRIBUNAL ARBITRAL:**

Ilmar José Giurda  
José Frusso  
Aquiles Macchieraldo



# Reseña histórica de la inmigración piemontesa

## Movimiento Inmigratorio

Los factores que incidieron para promover la inmigración desde el piemonte hacia la Argentina se deben buscar entre los intereses de la época. Es indudable que los viajeros argentinos de entonces, ya conocían la proverbial aplicación al trabajo de los italianos, suizos y españoles, en particular de los piemonteses. Hubo difusión propagandística que indudablemente influyó en el ánimo de los presuntos colonos. En la Argentina se ofrecían tierras lo que era una firme promesa de gran futuro. A las autoridades monárquicas de aquél entonces, les resultaba un alivio permitir el éxodo de sus connacionales, en razón de la exigüedad del ámbito local; se trataba de una sociedad pastoril agrícola donde todo estaba hecho.

Existía una tercera premisa, el propio interés de los inmigrantes que venían a la Argentina a "hacer la América", es decir su triunfo personal.



## La Colonización

Como una necesidad planteada por los gobernantes en el deseo de poblar, de los interesados en cambiar su suerte; de los terratenientes, políticos, poseedores de tierras de una u otra forma, de vender su bien parcelizado para lograr mejor precio; de la necesidad de Europa de adquirir trigo en las nuevas tierras americanas, surge la colonización de la región Santa Fe - Córdoba.

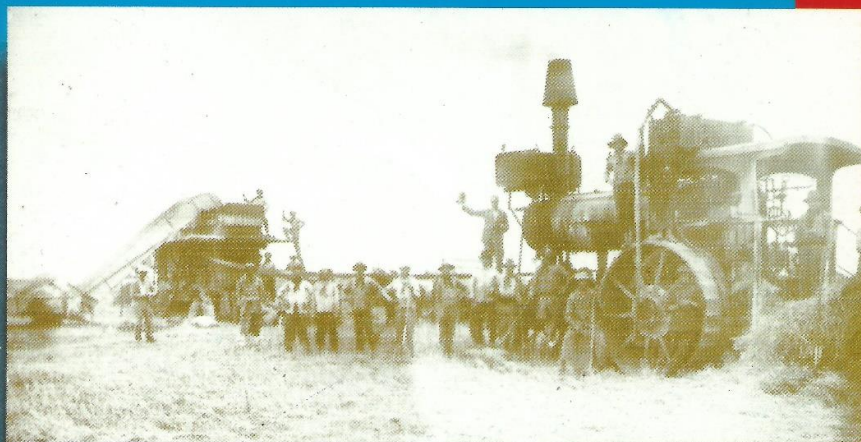
Los asentamientos coloniales en Córdoba y Santa Fe fueron realizándose según un ordenamiento regional agrupándose por sectores étnicos.

En nuestra región se localizaron, preferentemente los provenientes del Piemonte. Este grupo cubrió las expectativas humanas de la época colonial dadas sus características de laboriosidad que eran codiciadas por quienes deseaban formar asentamientos.

## Los Piemonteses En San Francisco

De 1853 a 1856, se firman en Santa Fe, numerosos contratos de colonización. En la provincia de Córdoba en el límite con Santa Fe, comienza a partir de 1885, cuando se percibe que Santa Fe lo ha hecho con buen éxito. Así se funda San Francisco en 1886, y Don José Bernardo Iturraspe trató de atraer colonos ofreciéndoles pagar las tierras con el producido de las mismas. Acuden a este llamado, los colonos que adquieren entre 150 y 300 hectáreas por familia. De allí en mas es notable la influencia que ejerce el Ferrocarril, que llega a nuestra ciudad en 1889. Con el transcurrir del tiempo y manteniendo el espíritu de los mayores, los descendientes de ellos, hoy habitantes de nuestra ciudad, constituyen, aproximadamente, el 90% de la población.

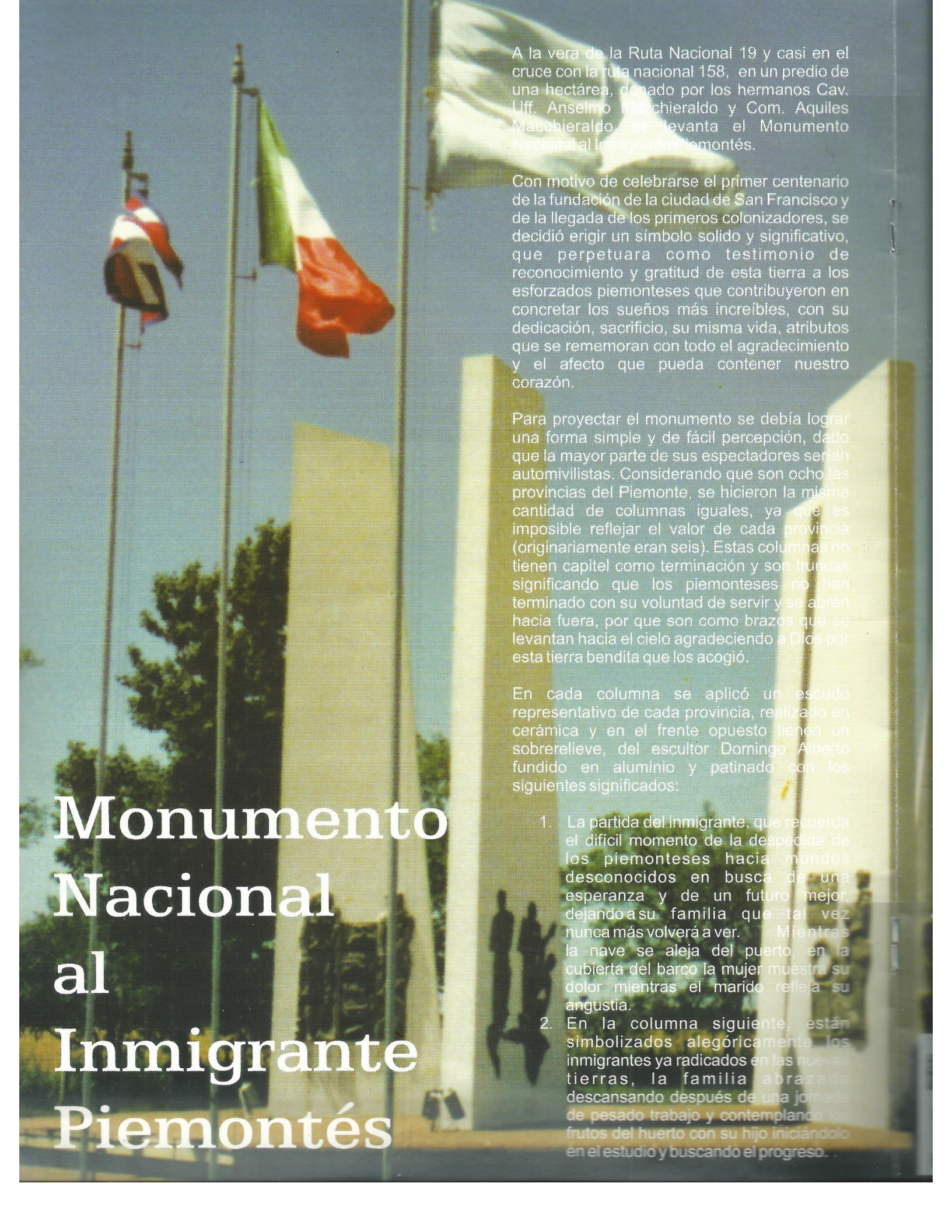
Provincias de mayor  
inmigración Piamontesa



## Características

Al alba ya estaban de pie tratando de sacar frutos a una tierra a veces árida, otras que negaban su frutosa quienes tantos desvelos dedicaban. Las necesidades primarias fueron solventadas por las casas de comercio a los colonizadores, la tierra brindó a su tiempo todo lo necesario para la subsistencia, pero muy duro fue su desarrollo, con cosechas negadas por la sequía, plagas, mangas de langostas, es decir nunca fue un lecho de flores sino un lugar de penurias y miserias.



The image shows the Monument to the Piedmontese Immigrant in San Francisco. It features several tall, slender, rectangular columns of varying heights. The tallest column is in the center, flanked by two shorter ones. To the left, there are three flagpoles with flags: the Italian tricolor, the flag of the Piedmont region, and the flag of the city of San Francisco. The monument is set against a clear blue sky with some greenery visible in the background.

A la vera de la Ruta Nacional 19 y casi en el cruce con la ruta nacional 158, en un predio de una hectárea, donado por los hermanos Cav. Uff. Anselmo Macchieraldo y Com. Aquiles Macchieraldo, se levanta el Monumento Nacional al Inmigrante Piemontés.

Con motivo de celebrarse el primer centenario de la fundación de la ciudad de San Francisco y de la llegada de los primeros colonizadores, se decidió erigir un símbolo solido y significativo, que perpetuara como testimonio de reconocimiento y gratitud de esta tierra a los esforzados piemonteses que contribuyeron en concretar los sueños más increíbles, con su dedicación, sacrificio, su misma vida, atributos que se rememoran con todo el agradecimiento y el afecto que pueda contener nuestro corazón.

Para proyectar el monumento se debía lograr una forma simple y de fácil percepción, dado que la mayor parte de sus espectadores serian automovilistas. Considerando que son ocho las provincias del Piemonte, se hicieron la misma cantidad de columnas iguales, ya que es imposible reflejar el valor de cada provincia (originariamente eran seis). Estas columnas no tienen capitel como terminación y son truncas significando que los piemonteses no han terminado con su voluntad de servir y se abren hacia fuera, por que son como brazos que se levantan hacia el cielo agradeciendo a Dios por esta tierra bendita que los acogió.

En cada columna se aplicó un escudo representativo de cada provincia, realizado en cerámica y en el frente opuesto tienen un sobrerrelieve, del escultor Domingo Alberto fundido en aluminio y patinado con los siguientes significados:

1. La partida del inmigrante, que recuerda el difícil momento de la despedida de los piemonteses hacia mundos desconocidos en busca de una esperanza y de un futuro mejor, dejando a su familia que tal vez nunca más volverá a ver. Mientras la nave se aleja del puerto, en la cubierta del barco la mujer muestra su dolor mientras el marido refleja su angustia.
2. En la columna siguiente, están simbolizados alegóricamente los inmigrantes ya radicados en las nuevas tierras, la familia abrazada descansando después de una jornada de pesado trabajo y contemplando los frutos del huerto con su hijo iniciándolo en el estudio y buscando el progreso.

# Monumento Nacional al Inmigrante Piemontés



3. La tercer columna expresa la confraternidad del piemontés con el paisano argentino en los que encontraron los inmigrantes un colaborador eficaz que les enseñó la doma, la crianza de los animales, el pastoreo ayudando en las tareas rurales en armonía y paz.
4. Esta alegoría revela el grado de espiritualidad del piemontés construyendo iglesias, catedrales, como reconocimiento de su epopeya y que lo presenta como un hombre que recuerda con nostalgia el pasado pero con la mente puesta en el futuro.
5. Esta columna simboliza como en el transcurrir del tiempo los piemonteses desarrollaron su dinámica en construcciones edilicias, en industrias y en el ingenio de su creatividad.
6. El sexto sobrerrelieve representa a los piemonteses en el mundo, y es una réplica del monumento ubicado en San Pietro Val Lemina y quiere reconocer, como en todas las partes del mundo, se adaptaron para convivir con otras razas, pero demostrando siempre su tenacidad, su laboriosidad y su honestidad.
7. En la séptima columna se incorpora un sobre relieve con el emblema de los estados generales del Piemonte.
8. En la octava se observa la figura de un árbol realizado con cadenas, que nos ligan con piemonte, desde sus raíces 1886 año de la fundación de San Francisco hacia un sol que ilumina el nuevo milenio, partiendo con colores secos en sus bases y reverdeciendo en sus copas de esperanzas.

Estas columnas están ubicadas sobre plataformas hexagonales en distintos niveles a los que se acceden por escalinatas que están contrapuestas, lo que obliga al visitante a recorrer el monumento para tener una visión completa y no dar más importancia a una provincia sobre otra.

En el lado oeste se construyó una pequeña ermita u oratorio, de forma hexagonal, dedicado a la Madonna della Consolata patrona de los piemonteses, donde se colocó una imagen de cerámica enmarcada con un templete de mármol.

Entre el monumento y la ermita se construyó el muro de la confraternidad, donde en placas de bronce se grabaron el nombre de inmigrantes y también de adhesiones de asociaciones piemontesas de la Argentina e Italia. En el centro se colocó una réplica en cerámica bordeada de mármol del estandarte del Piemonte y al pie en un plano inclinado, se colocan plazas de 30x30 cm con la impresión de la mano derecha de los visitantes ilustres.

Para ingresar al predio se ha construido un pórtico constituido por dos grandes maceteros también de forma hexagonal de 6 m de diámetro dentro de los cuales se colocaron en planos inclinados los mapas de Italia y Argentina, en donde se destacan la región Piemonte con sus Capitales y, dentro de la provincia de Córdoba, la ciudad de San Francisco.

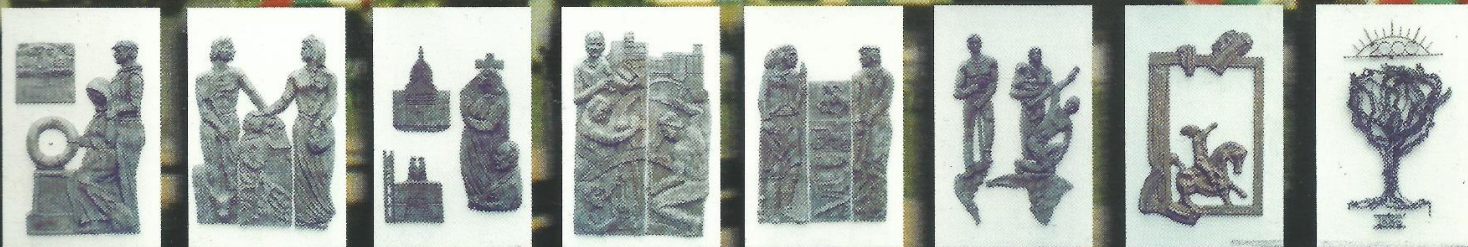
Cada mapa tiene como base los colores de su bandera y marcando la división de estos nacen cuatro tubos metálicos que en forma triangular, hacen de portal al monumento. Los arcos están pintados de color anaranjado del piemonte y están apuntando con una flecha orientada hacia Italia pintada de azul.

La vereda de acceso, al pasar debajo del arco cambia la trama y entre ellas se colocaron un piso color agua que representan el cruce del océano y el cambio de continente.

Entre la portada y el monumento se colocó una amplia vereda de losetas hexagonales y entre el monumento y la sede social la vereda se transforma en una gran mapa de Italia de unos 15 m. de largo, donde se señalan las regiones italianas.

En la parte posterior del complejo se encuentra el salón social "Dr. Vittorio Beltrami" de 360 m<sup>2</sup>, la Casa Piemonte. También se construyeron la secretaría "Dr. Piere Doménico Clemente" y la sala cultural "Gr. Uff. Michele Colombino; de aproximadamente de 60 m<sup>2</sup> cada uno.

Entre estos dos cuerpos se erige una réplica de la Mole Antoneliana, inaugurada en el año 1993, realizada en escala 1:10 de 16,8 metros de alto que en su parte inferior se ubican los estandartes y símbolos de las provincias piemonte.





# Nuestra Asociación

## Orígenes de la Asociación familia Piemontesa de San Francisco

El día primero de noviembre de 1947 se reunieron en el domicilio particular del señor Anselmo Macchieraldo un grupo numeroso de vecinos de esta ciudad, italianos y descendientes de italianos, especialmente de origen piemontés, con el objeto de constituir una entidad civil de carácter cultural, social y filantrópico, sin fines de lucro, que agrupara tanto a los argentinos como los extranjeros de ascendencia piemontesa para estrechar vínculos y cultivar las tradiciones de sus pueblos originarios.

Luego de un cambio de ideas, se resolvió designar una comisión provisoria integrada por don Anselmo Macchieraldo como presidente y don Ilmar Giurda como secretario, a los fines de presidir la reunión. El Sr. Macchieraldo informó que en horas de la mañana de ese día, junto con otras personas se había entrevistado con el Dtor. Gianni Oberto, Presidente de la Región Piemonte de Italia, y su esposa doña Ida Crotta de Oberto el Cav. Uff. Michele Colombino, su secretario particular, y el Cav. Uff. Eduardo Martinengo, todos los cuales se encontraban de visita en nuestra ciudad y expresaron la inquietud de que se dejara constituida como entidad permanente la "Familia Piemontesa de San Francisco", a semejanza de otras ya existentes en el país.

Escuchada la inquietud expresada por Macchieraldo, los presentes decidieron declarar fundada la "Asociación Familia Piemontesa de San Francisco", y nombrar una Comisión Provisoria integrada de la siguiente manera: Presidente, don Anselmo Macchieraldo, Secretario don Ilmar Giurda, Tesorero, don Juan Bautista Lingua. Esta Comisión debía dirigir provisoriamente la Asociación hasta la designación del Consejo Directivo en Asamblea General a convocarse, la cual debía aprobar los Estatutos Sociales, cuya redacción se encargó a los señores Escribano Juan Bruno y Doctores Florentino Arnaudo y Francisco I. Giletta, que se avocaron de inmediato a la tarea.

La entidad funcionó con esta Comisión Provisoria hasta que se realizó la Primera Asamblea General con fecha 27 de Mayo de 1977, en que se aprobaron los

Estatutos y se eligieron las autoridades definitivas por un período de tres años, siendo designado Presidente don Anselmo Macchieraldo y Vice Presidente el escribano don Juan Bruno. Posteriormente, en sucesivas renovaciones, ocuparon la presidencia nuevamente Anselmo Macchieraldo por otro período, Ilmar José Giurda, Juan Bruno, José Frusso y Rafael Macchieraldo, que es el actual Presidente reelecto por segunda vez.

En este cuarto de siglo nuestra Asociación ha trabajado intensamente para rescatar en los argentinos descendientes de italianos los valores permanentes de que fueron portadores los inmigrantes que llegaron a nuestras tierras. Además, numerosas iniciativas se concretaron materialmente demostrando la presencia activa de la entidad en nuestro medio, como lo demuestra el magnífico Monumento al inmigrante Piemontés levantando en el predio donde se halla, asimismo, la sede social de la institución.

Se gestionaron entre otras las siguientes actividades:

- Hermanamiento entre las ciudades de San Francisco y Pinerolo
- Convenio con Universidad de Torino y UTN (Facultad Regional San Francisco)
- Pabellón Expositivo Piemonte Italia en Sociedad Rural, valor u\$s 250.000
- Intercambio de estudiantes del IPEA con escuela agrotécnica de Pinerolo.
- Participación de Delegaciones de San Francisco en Feria de Pinerolo.
- Hermanamiento del Monumento de San Pietro Val Lemina con el de San Francisco.

## Actualidad

La nueva Comisión Directiva, está integrada por 20 miembros que ocupan diversos cargos en la misma. Como esquema de trabajo se plantea que, con el liderazgo de miembros de la Comisión Directiva, se constituyan Comisiones de trabajo por áreas específicas.

Es así que se plantean las siguientes:

Eventos Comunicación y viajes

Recursos Socios

Relaciones internacionales

Relaciones institucionales Juventud.

Está en análisis la propuesta de actividades para el próximo año 2002, pero para lo que resta del presente, se han planificado acciones que pretenden:

Dotar de imagen permanente de la institución a todo nivel

Consolidar los vínculos con las demás Asociaciones del país

Consolidar los vínculos con las instituciones representativas de la Región Piemonte

Profundizar y ampliar las actividades desarrolladas hasta el presente

Incorporar actividades que impliquen áreas no exploradas (económica, servicios, etc.)



# Cantata Piemontesa de San Francisco

Hace 25 años, un grupo de descendientes de piemonteses, sintieron la necesidad de transmitir a quien quisiera escucharlos, los viejos y queridos cantos que trajeron los abuelos de su lejana tierra, y así ...nace el "Coro de la Familia Piemontesa de San Francisco", el primero de esta características en la Argentina.

En mayo de 1997, sus integrantes sienten la imperiosa necesidad de renovarse y entonces...nace la "Cantata Piemontesa de San Francisco".

Ya no bastaban los cantos, era necesario revivir los sentimientos, las alegrías, los dolores, que sintieron aquellos aventureros jóvenes que dejaron, con lágrimas en los ojos su amado terruño, obligados casi, por la falta de oportunidades que en ese momento les podía brindar y vinieron a hacer grande a esta nueva Patria que les abrió sus brazos, hombro a hombro con el criollo.

Para ellos y su coraje ofrecemos cada actuación, cada canto, cada palabra, cada recuerdo, y es nuestro mayor deseo transmitir a todos los que quedaron en el viejo y querido Piemonte, como vivieron, como sintieron, y como dejaron a todos sus descendientes un gran cariño por su tierra, su Piemonte...





Adhieren:

Banco Suquía



MUNICIPALIDAD CIUDAD DE  
SAN FRANCISCO



MACOSER S.A.

Licenciataria Exclusiva de Máquinas para Coser

**SINGER®**

**FRONTERA LIVING**



**MSF** Maquinarias  
San Francisco



Agradecimientos:  
Archivo Gráfico y Museo Histórico de la Ciudad  
Cav. Ílmar José Giurda  
Dr. Eliseo Bergero